



# ПОСОБИЕ ИЗБИРАТЕЛЯ

НА ПАРЛАМЕНТСКИХ ВЫБОРАХ И РЕСПУБЛИКАНСКОМ  
КОНСУЛЬТАТИВНОМ РЕФЕРЕНДУМЕ  
**24 ФЕВРАЛЯ 2019 г.**

Более подробную информацию можно найти на: [www.cec.md](http://www.cec.md), [www.voteaza.md](http://www.voteaza.md), [www.alegator.md](http://www.alegator.md)

**Присоединяйтесь к нам** на  странице Центральной Избирательной Комиссии Республики Молдова (@cec moldova)

**Смотрите нас** на  YouTube

**Пишите нам** на электронную почту: [info@cec.md](mailto:info@cec.md)

**Посетите нас** по адресу: ул. Василе Александри, 119, MD-2012, мун. Кишинэу, Республика Молдова

# СОДЕРЖАНИЕ

<b>Введение</b> .....	4
<b>Глава 1</b>	
1.1 Что такое Парламент Республики Молдова? .....	5
1.2 Сколько депутатов в Парламенте? .....	5
1.3 Каковы полномочия Парламента? .....	6
1.4 О парламентских выборах .....	6
1.5 Как назначается дата парламентских выборов? .....	8
1.6 Что означает избирательный округ? .....	8
1.7 Кто является основными участниками избирательного процесса? .....	10
1.8 Кто имеет право избирать? .....	10
1.9 Кто не имеет права избирать? .....	10
1.10 Кто может баллотироваться в депутаты? .....	11
1.11 Что такое предвыборная программа? .....	11
1.12 Как можно вести наблюдение за ходом избирательного процесса? .....	11
1.13 Республиканский консультативный референдум .....	12
<b>Глава 2</b>	
2.1 Кто обеспечивает организацию и проведение парламентских выборов? .....	13
2.2 Как проверить включены ли вы в список избирателей? .....	14
2.3 Где можно проголосовать? .....	15
2.4 Когда можно проголосовать? .....	15
2.5 На основании каких документов можно проголосовать? .....	16
2.6 Как проголосовать, если Вы не сможете прийти на избирательный участок? .....	16
2.7 Каков порядок голосования? .....	17
2.8 Государственный регистр избирателей и модуль «Явка на голосовании» .....	19
2.9 О противозаконных действиях .....	20
2.10 Почему следует голосовать? .....	22

# ВВЕДЕНИЕ

В Республике Молдова 24 февраля 2019 года пройдут парламентские выборы и республиканский консультативный референдум.

Данное пособие содержит полезную информацию о парламентских выборах и республиканском консультативном референдуме, которые пройдут в этом году. В пособии избиратели найдут подробные ответы на вопросы об избирательном праве, процедуре голосования, способе голосования и на другие вопросы, имеющие отношение к избирательному процессу.

Парламент Республики Молдова принял 20 июля 2017 года Закон № 154 о внесении изменений в некоторые законодательные акты, вступившие в силу 21 июля 2017 года, посредством которых в Кодекс о выборах Республики Молдова были внесены изменения и дополнения. Поправки касались замены пропорциональной избирательной системы, применяемой на парламентских выборах, на смешанную (пропорциональную и мажоритарную) систему. В общенациональном округе будут избираться 50 депутатов, а в одномандатных округах – 51 депутат.

Парламент также назначил на этот день проведение республиканского консультативного референдума, на котором избирателям предстоит ответить, согласны ли они с сокращением числа депутатов со 101 до 61 и с тем, чтобы народ мог отзываться (отстранять) депутатов в случае ненадлежащего исполнения ими своих обязанностей. Эти вопросы относятся к вопросам особого значения.

Наличие осознанных и хорошо осведомленных избирателей является одним из основных условий для обеспечения проведения свободных и справедливых выборов.

# 1.1 ЧТО ТАКОЕ ПАРЛАМЕНТ РЕСПУБЛИКИ МОЛДОВА?

Парламент Республики Молдова является высшим представительным органом народа и единственной законодательной властью государства.

Парламент избирается гражданами Республики Молдова раз в 4 года на основе всеобщего, равного и прямого избирательного права при тайном и свободном голосовании. Однако парламентские выборы могут проводиться и до истечения четырехлетнего срока в случае роспуска Парламента. Свои полномочия Парламент исполняет в полном объеме только в течение 4-х лет или же в случае продления этого срока органическим законом в случае катастрофы или войны.



Парламент может быть распущен до истечения срока полномочий:

- a.* в случае невозможности формирования Правительства или блокирования в течение трех месяцев принятия законов;
- b.* Парламент может быть распущен в случае, если он не выразил вотум доверия Правительству в 45-дневный срок после внесения предложения, и только после отклонения предложения не менее двух раз.

# 1.2 СКОЛЬКО ДЕПУТАТОВ В ПАРЛАМЕНТЕ?

Парламент Республики Молдова состоит из **101 депутата**.

Депутаты находятся на службе у народа. Должность депутата несовместима с какой-либо другой оплачиваемой должностью, за исключением преподавательской и научной деятельности.

## 1.3 КАКОВЫ ПОЛНОМОЧИЯ ПАРЛАМЕНТА?

---

Парламент созывается на две очередные сессии в течение года:

- весенняя сессия начинается в феврале и завершается в конце июля;
- осенняя сессия начинается в сентябре и завершается в конце декабря.

Парламент имеет следующие основные полномочия:

- ✓ принимает законы, постановления и резолюции;
- ✓ назначает референдумы;
- ✓ утверждает основные направления внутренней и внешней политики государства;
- ✓ осуществляет парламентский контроль за исполнительной властью – всякий раз, когда сочтут необходимым, депутаты могут запрашивать информацию от членов Правительства по любому вопросу, касающемуся деятельности Правительства;
- ✓ утверждает государственный бюджет и осуществляет контроль за его исполнением;
- ✓ организует изучение и заслушивание любых вопросов, касающихся интересов общества – депутаты могут запрашивать информацию, относящуюся к государственной безопасности или к иным подобному рода проблемам;
- ✓ приостанавливает деятельность органов местного публичного управления – например, Парламент может распустить местный совет в случае, если он повторно принимал по одному и тому же вопросу решения, которые отменялись судом по причине грубого нарушения ими положений Конституции;
- ✓ осуществляет иные полномочия, установленные Конституцией и законами.

Вопросы, имеющие важнейшее значение для жизни общества и государства, выносятся на референдум.

## 1.4 О ПАРЛАМЕНТСКИХ ВЫБОРАХ

---

Республика Молдова является суверенным и независимым государством, в котором национальный суверенитет принадлежит народу, осуществляющему его непосредственно и через свои представительные органы.

На парламентских выборах вправе принимать участие все граждане, обладающие избирательным правом.

Парламентские выборы организуются и проводятся в соответствии с Кодексом о выборах № 1381 от 21.11.1997. Статус депутата Парламента определяется Конституцией Республики Молдова, Законом № 39-XIII от 7 апреля 1994 года о статусе депутата Парламента и Регламентом Парламента, принятым Законом № 797-XIII от 2 апреля 1996 года.

С 1994 года до 2017 года парламентские выборы проводились на основании пропорциональной системы (вся территория страны представляла один избирательный округ, в котором избирались 101 депутат).

Парламент Республики Молдова 20 июля 2017 года заменил пропорциональную избирательную систему на смешанную.

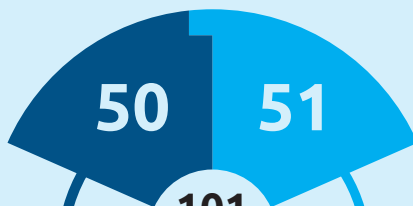
Таким образом, выборы Парламента будут проводиться на основе



смешанной избирательной системы (пропорциональной и мажоритарной).

В общенациональном округе будут избираться 50 депутатов по правилам системы пропорционального представительства. В одномандатных округах – 51 депутат по правилам мажоритар-

## СМЕШАННАЯ ИЗБИРАТЕЛЬНАЯ СИСТЕМА



**101**

депутатов

**ПО ПРОПОРЦИОНАЛЬНОЙ СИСТЕМЕ**

Избиратели голосуют партию или избирательный блок в общенациональном округе

Избирательный порог

**6% | 8%**

Партия | Избирательный блок

Депутатские мандаты распределяются пропорционально на основе количества голосов, полученных каждой партией / избирательным блоком.

**ПО ОДНОМАНДАТНОЙ СИСТЕМЕ**

Избиратели голосуют за кандидата в избирательном округе, где они прописаны

Кандидат с наибольшим количеством голосов в избирательном округе получит мандат депутата.

**1** ОКРУГ = **1** МАНДАТ

**11 округов**  
мун. Кишинэу

**по 2 округа**  
мун. Бэлць, АТО Гагаузия,  
Левобережье Днестра

**31 округов**  
в остальной части страны

**3 округа**  
за рубежом

ной системы, по одному от каждого округа, включающих округа, образованные для избирателей из населенных пунктов левобережья Днестра и для избирателей, находящихся за рубежом.

Результаты парламентских выборов подтверждаются Конституционным судом Республики Молдова.

Первые демократические выборы (после провозглашения независимости) в Республике Молдова состоялись 27 февраля 1994 года.

## 1.5 КАК НАЗНАЧАЕТСЯ ДАТА ПАРЛАМЕНТСКИХ ВЫБОРОВ?

---

Дата парламентских выборов назначается постановлением Парламента не позднее, чем за 60 дней до дня выборов.

Выборы проводятся не позднее, чем в трехмесячный срок после истечения срока полномочий или роспуска Парламента предыдущего состава.

Ни один отрезок времени с периода после истечения мандата предыдущего Парламента и до созыва вновь избранного Парламента нельзя приравнять продлению парламентского мандата. В данный период Парламенту для обеспечения постоянной, непрерывной деятельности предоставляются только оперативные функции, его законотворческая деятельность ограничивается и он не может вносить изменения в Конституцию или регламентировать правовые отношения путем принятия, внесения изменений или признания утратившими силу органических законов.

## 1.6 ЧТО ОЗНАЧАЕТ ИЗБИРАТЕЛЬНЫЙ ОКРУГ?

---

Избирательный округ – административная избирательная единица, в которой организуются и проводятся выборы и референдумы.

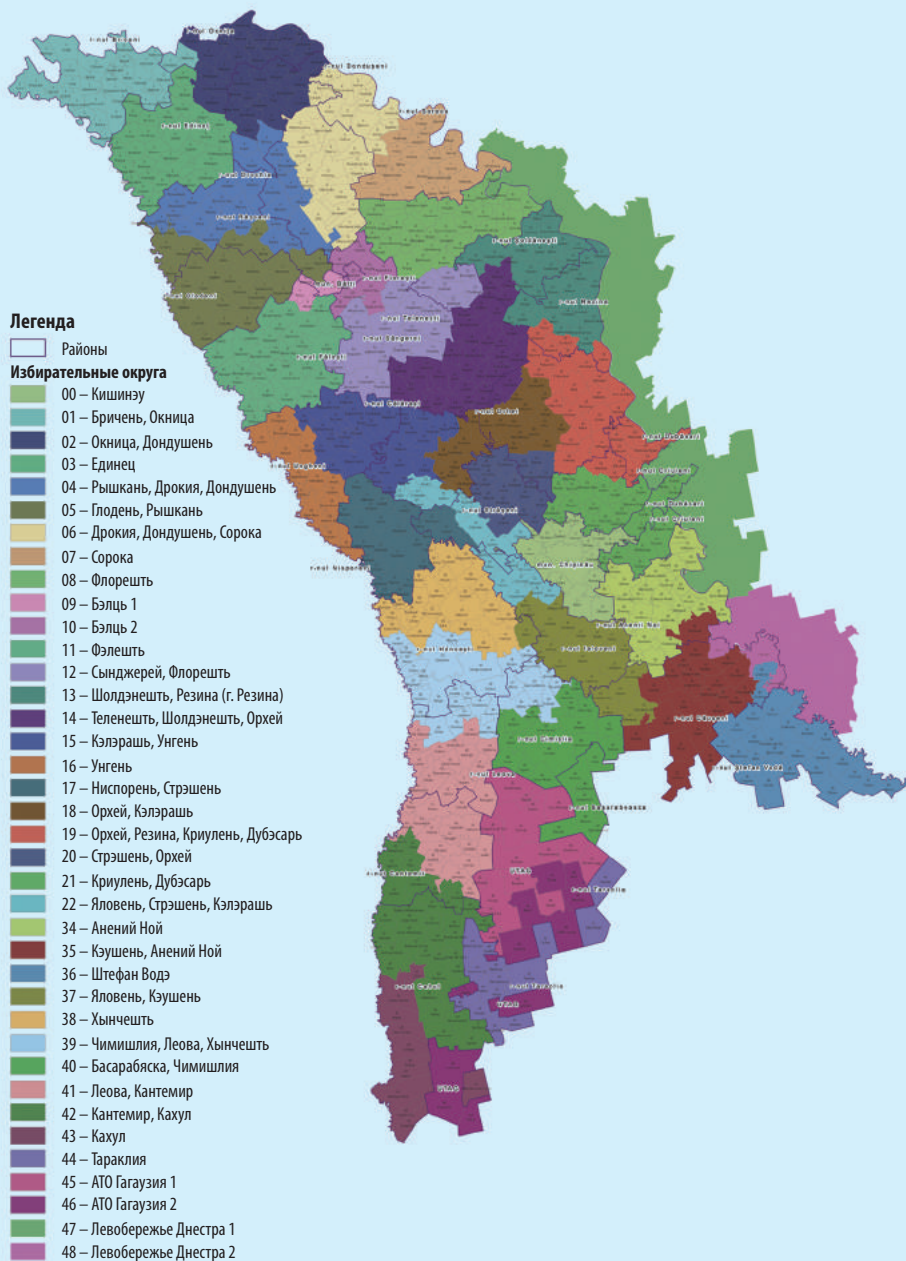
Имеются следующие типы округов:

- ✓ **общенациональный округ** – избирательный округ общенационального уровня, в котором организуются и проводятся выборы депутатов Парламента на основании пропорционального представительства по партийным спискам;
- ✓ **одномандатный округ** – избирательный округ, в котором организуются и проводятся выборы по одному мандату депутата Парламента по правилам мажоритарной системы.

Постановлением Правительства Республики Молдова № 970 от 15 ноября 2017 года было



# ИЗБИРАТЕЛЬНЫЕ ОКРУГА РЕСПУБЛИКИ МОЛДОВА



утверждено создание 51 одномандатного округа:

- 11 округов для мун. Кишинэу;
- по 2 округа для мун. Бэлць, АТО Гагаузия и левобережья Днестра;
- 31 округ на территории страны;
- 3 округа за пределами страны.

## 1.7 КТО ЯВЛЯЕТСЯ ОСНОВНЫМИ УЧАСТНИКАМИ ИЗБИРАТЕЛЬНОГО ПРОЦЕССА?

---

**Избиратели** – граждане Республики Молдова, обладающие избирательным правом;

**Инициативные группы** – группы граждан с правом голоса, зарегистрированные в соответствии с Кодексом о выборах избирательным органом для сбора подписей в поддержку кандидата в депутаты или проведения референдума;

**Избирательные органы** – Центральная избирательная комиссия, окружные избирательные советы и участковые избирательные бюро;

**Наблюдатели** – лица, осуществляющие мониторинг избирательного процесса без какого-либо вмешательства, представляющие уполномоченное учреждение и аккредитованные соответствующим избирательным органом;

**Конкуренты на выборах** – партии, другие общественно-политические организации, избирательные блоки, выдвинутые кандидаты и независимые кандидаты, зарегистрированные соответствующими избирательными органами;

**Представители конкурентов на выборах** – обладающие избирательным правом лица, представляющие интересы конкурента на выборах в избирательных органах и в других органах, вовлеченных в избирательный процесс;

**Доверенные лица конкурентов на выборах** – обладающие избирательным правом лица, наделенные правом проводить агитацию за назначившего его конкурента на выборах.

## 1.8 КТО ИМЕЕТ ПРАВО ИЗБИРАТЬ?

---

Право избирать имеют граждане Республики Молдова, достигшие на день выборов 18-летнего возраста, за исключением лишенных этого права в установленном законом порядке.

## 1.9 КТО НЕ ИМЕЕТ ПРАВА ИЗБИРАТЬ?

---

Не могут избирать лица:

- не являющиеся гражданами Республики Молдова или не достигшие 18-летнего возраста;

– лишённые права голоса вступившим в законную силу решением судебной инстанции.

## 1.10 КТО МОЖЕТ БАЛЛОТИРОВАТЬСЯ В ДЕПУТАТЫ?

---

### **Кандидатами в депутаты Парламента могут быть лица:**

- обладающие избирательным правом, достигшие на день выборов 18 лет;
- имеющие гражданство Республики Молдова;
- которые не подпадают под действие ч. 6<sup>1</sup> ст. 2 Закона о статусе депутата Парламента;
- которые соответствуют требованиям, предусмотренным в Кодексе о выборах.

### **Не могут быть избранными:**

- военнослужащие срочной службы;
- лица, которым не исполнилось 18 лет;
- лица, не являющиеся гражданами Республики Молдова;
- лица, лишённые права голоса вступившим в законную силу решением судебной инстанции;
- лица, осуждённые к лишению свободы окончательным судебным решением и отбывающие наказание в местах лишения свободы, а также имеющие непогашенную судимость за совершение умышленных преступлений. Избирательные органы информируются о непогашенных судимостях органами Министерства внутренних дел и/или Национальным органом по неподкупности;
- лица, лишённые права занимать ответственные должности окончательным судебным решением. Избирательные органы информируются о наличии запрета Министерством юстиции, Национальным органом по неподкупности и/или Министерством внутренних дел.

## 1.11 ЧТО ТАКОЕ ПРЕДВЫБОРНАЯ ПРОГРАММА?

---

Предвыборная программа это документ, в котором конкурент на выборах формулирует свое видение решения наиболее насущных проблем общества/сообщества.

## 1.12 КАК МОЖНО ВЕСТИ НАБЛЮДЕНИЕ ЗА ХОДОМ ИЗБИРАТЕЛЬНОГО ПРОЦЕССА?

---

Для осуществления наблюдения за ходом проведения выборов лицо должно быть аккредитовано в качестве наблюдателя.

Наблюдатели могут быть:

– национальными – граждане РМ, которые являются представителями общественных организаций, аккредитованными Центральной избирательной комиссией или окружными избирательными советами, и представителями конкурентов на выборах, аккредитованными окружными избирательными советами;

– международными – представители международных организаций, правительств иностранных государств и зарубежных неправительственных организаций, а также международные эксперты в области выборов, аккредитованные только Центральной избирательной комиссией.



## 1.13 РЕСПУБЛИКАНСКИЙ КОНСУЛЬТАТИВНЫЙ РЕФЕРЕНДУМ

24 февраля 2019 года избирателям предстоит ответить «За» или «Против» на следующие вопросы:



**1.** «Вы за сокращение числа депутатов Парламента со 101 до 61?»

**2.** «Вы за то, чтобы народ мог отзывать (отстранять) депутатов в случае ненадлежащего исполнения ими своих обязанностей?».

Референдум пройдет в один день с выборами Парламента.

Постановление Центральной избирательной комиссии и протокол о результатах референдума представляются Конституционному суду, который в течение 10 дней путем принятия постановления подтвердит либо не подтвердит результаты республиканского референдума.

Референдум представляет собой процесс непосредственной консультации с гражданами страны по поводу законопроекта, имеющего особое значение, или же по поводу вопроса национальной важности.

Дата республиканского референдума назначается:

- Парламентом путем принятия постановления в случае возбуждения вопроса о проведении референдума гражданами или депутатами Парламента;
- Президентом Республики Молдова путем принятия указа в случае возбуждения им самим во-

проса о проведении референдума консультативного характера.

Дата референдума назначается не позднее, чем за 60 дней до дня его проведения.

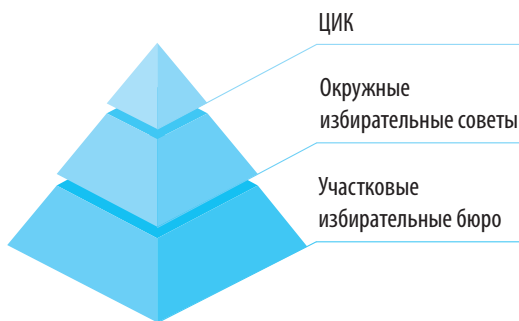
## Глава 2

# 2.1 КТО ОБЕСПЕЧИВАЕТ ОРГАНИЗАЦИЮ И ПРОВЕДЕНИЕ ПАРЛАМЕНТСКИХ ВЫБОРОВ?

Иерархия избирательных органов:

### **Центральная избирательная комиссия (ЦИК)**

Независимый государственный орган, созданный для реализации избирательной политики в целях надлежащего проведения выборов, надзора и контроля за соблюдением положений законодательства по финансированию политических партий и избирательных кампаний.



Комиссия состоит из 9 членов, из которых один предлагается Президентом Республики Молдова, а остальные 8 – Парламентом с соблюдением пропорционального представительства большинства и оппозиции. Деятельность ЦИК обеспечивается рабочим аппаратом.

### **Одномандатные окружные избирательные советы**

Для организации и проведения парламентских выборов Центральная избирательная комиссия образует 51 одномандатный окружной избирательный совет (не позднее, чем за 50 дней до дня выборов).

## Участковые избирательные бюро

Участковые избирательные бюро являются избирательными органами, которые образуются окружными избирательными советами не позднее, чем за 25 дней до дня выборов в составе из 5-11 членов.

### ПРИМЕЧАНИЕ!

*Члены избирательных советов и бюро работают на временной основе с момента образования до их роспуска избирательным органом, в состав которого они входят. Как правило, окружные избирательные советы и участковые избирательные бюро прекращают свою деятельность с момента представления ими соответствующих документов в Центральную избирательную комиссию и, в случае необходимости, в судебную инстанцию.*

## 2.2 КАК ПРОВЕРИТЬ ВКЛЮЧЕНЫ ЛИ ВЫ В СПИСОК ИЗБИРАТЕЛЕЙ?

**Список избирателей** – список граждан, обладающих избирательным правом и имеющих место жительства или место нахождения на территории определенного избирательного участка. Избиратель может быть включен только в один список избирателей и только на одном избирательном участке.

Начиная с **3 февраля до 23 февраля**, включительно, Вы можете проверить на избирательном участке правильность данных о Вас, внесенных в список избирателей. Вы вправе потребовать о Вашем включении / исключении, об исправлении неточностей, допущенных в указании данных о Вас или о других избирателях. Для внесения любых изменений необходимо представить удостоверяющий личность документ.

Также Вы можете проверить к какому избирательному участку приписаны, зайдя на официальную веб-страницу ЦИК ([www.ces.md](http://www.ces.md), в раздел «Государственный регистр избирателей») и введя свой IDNP.



Список избирателей является публичным документом. Но это не означает, что любое лицо может вносить изменения в этот список или копировать его. Если избиратель не может сам прийти на избирательный участок и проверить персональные данные, внесенные в список избирателей, это может сделать от его имени один из членов семьи. В этом случае, родственник предъявляет удостоверяющий личность документ и заявляет о своем желании проверить данные одного из членов его семьи. Изменения в списке избирателей вносятся на основании документов, удостоверяющих личность, или официальных свидетельств.

## 2.3 ГДЕ МОЖНО ПРОГОЛОСОВАТЬ?

Проголосовать можно на избирательном участке, к которому Вы приписаны.

### **ВНИМАНИЕ!**

*Если Вы пришли на избирательный участок и **обнаружили, что Вы не включены** в основной список избирателей, предъявите удостоверяющий личность документ в подтверждение того, что проживаете на территории соответствующего избирательного участка.*

### **Как узнать свой избирательный участок?**

Зайдите на официальную веб-страницу Комиссии ([www.cec.md](http://www.cec.md)) в раздел «Государственный регистр избирателей» или на сайт <https://verifica.cec.md> и в рубрике «Află unde să votezi» (Узнай избирательный участок) выберите адрес места жительства и увидите соответствующий ему избирательный участок.

Избиратели, которые включены в списки избирателей одномандатных округов левобережья Днестра (Приднестровья) могут реализовать свое избирательное право на любом избирательном участке, находящемся под конституционным контролем органов власти Республики Молдова.

## 2.4 КОГДА МОЖНО ПРОГОЛОСОВАТЬ?

Голосование назначено на 24 февраля 2019 года и будет проводиться с 7:00 ч. до 21:00 ч.

Если Вы находитесь в помещении избирательного участка после 21:00 ч., то Вы имеете полное право проголосовать.



## 2.5 НА ОСНОВАНИИ КАКИХ ДОКУМЕНТОВ МОЖНО ПРОГОЛОСОВАТЬ?

---

Можно проголосовать на основании следующих документов:



Удостоверение личности гражданина Республики Молдова с вкладышем, подтверждающим постоянное место жительства или место нахождения избирателя на территории избирательного участка



Временное удостоверение личности с отметкой о гражданстве Республики Молдова и указанием места жительства его владельца



Служебное удостоверение для военнослужащих срочной службы



Билет гражданской службы, выданный Центром гражданской службы лицам, проходящим гражданскую (альтернативную) службу

## 2.6 КАК ПРОГОЛОСОВАТЬ, ЕСЛИ ВЫ НЕ СМОЖЕТЕ ПРИЙТИ НА ИЗБИРАТЕЛЬНЫЙ УЧАСТОК?

---

Если по состоянию здоровья либо по иным уважительным причинам Вы не сможете прибыть в помещение для голосования, Вы вправе проголосовать, воспользовавшись переносной урной для



голосования.

Для этого Вам необходимо подать письменное заявление в участковое избирательное бюро за две недели до дня выборов и до 18 часов дня, предшествующего дню голосования.

В день голосования, 24 февраля, письменные заявления могут подаваться не позднее 15 часов при условии представления медицинской справки.

### **ВНИМАНИЕ!**

*Удостоверение на право голосования используется только для голосования. После завершения выборов он утрачивает свою силу и на следующих выборах нужно будет повторно пройти эту процедуру.*

## **2.7 КАКОВ ПОРЯДОК ГОЛОСОВАНИЯ?**

На этих выборах будут 4 избирательных бюллетеня: один для голосования по общенациональному округу, один – по одномандатному округу, один для голосования по первому вопросу, выносимому на республиканский консультативный референдум, и один – по второму вопросу.

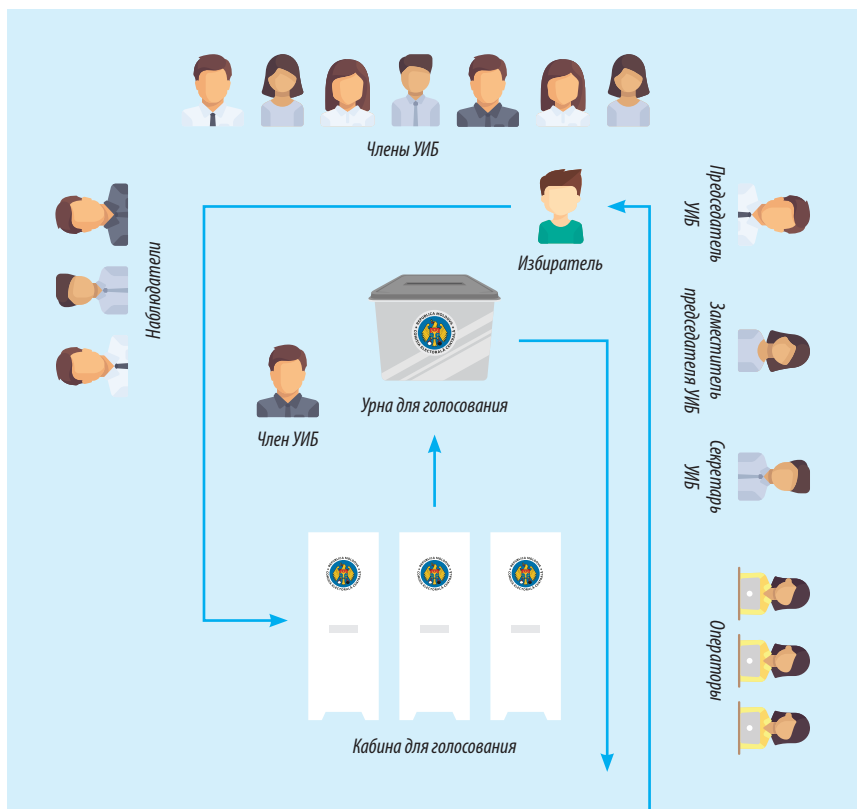
**Шаг 1.** Предъявите оператору документ, удостоверяющий личность. Оператор проверит в Государственном регистре избирателей (ГРИ), если Вы причислены именно к этому избирательному участку и не проголосовали ли уже на этих выборах/референдуме.

**Шаг 2.** Предъявите члену участкового избирательного бюро документ, удостоверяющий личность.

**Шаг 3.** Распишитесь в списке избирателей напротив Вашей фамилии и получите избирательные бюллетени от члена участкового избирательного бюро.

### **Вас внесут в дополнительный список избирателей, в случае:**

- если Вас не внесли в основной список избирателей, но Вы подтвердите факт проживания на территории соответствующего избирательного участка, предъявив документ, удостоверяющий личность;
- если Вы голосуете с использованием переносной урны для голосования;
- если Вы голосуете на основании удостоверения на право голосования, которое остается в участковом избирательном бюро и прилагается к дополнительному списку избирателей;
- если у Вас нет регистрации по месту жительства или месту нахождения.



**Шаг 4.** Заполните избирательные бюллетени в кабине или комнате для тайного голосования.

В случае, если Вы по обоснованным причинам не сможете самостоятельно проголосовать, Вы вправе пригласить в кабину для тайного голосования другое лицо по своему усмотрению, для оказания Вам помощи в заполнении бюллетеней. Этим лицом не может быть член участкового избирательного бюро, наблюдатель или представитель конкурента на выборах.

**BULETIN DE VOT**  
**pentru alegerile**  
**Parlamentului**  
**Republicii Moldova**  
 24 februarie 2019  
 00      00

Partidul Prosperării

Partidul Libertății  **NOTAT**

Partidul Solidarității

Candidat independent  
 Ion Ionescu

Partidul Bunăstării

✓ ПРАВИЛЬНО

**BULETIN DE VOT**  
**pentru alegerile**  
**Parlamentului**  
**Republicii Moldova**  
 24 februarie 2019  
 00      00

Partidul Prosperării

Partidul Libertății  **NOTAT**

Partidul Solidarității  **NOTAT**

Candidat independent  
 Ion Ionescu

Partidul Bunăstării

✗ НЕПРАВИЛЬНО

### Шаг 5.

- В избирательном бюллетене по выборам Парламента проставьте печать с надписью «Votat» в кружке прямоугольника с фамилией/названием конкурента на выборах, за которого голосуете. Кружки в остальных прямоугольниках должны оставаться чистыми.

- В бюллетене для голосования на референдуме проставьте печать с надписью «Votat» в одном из кружков под прямоугольником с вписанным в него словом «За» или «Против».

The diagram shows a ballot paper titled "BULETIN DE VOT tipul referendumului" dated "24 februarie 2019". At the top, there are two horizontal lines with "00" written above each. Below this is a dashed rectangular box containing the text "Textul problemei supuse referendumului". To the right of this box are two rectangular boxes labeled "Pentru" and "Contra". Below these two boxes are two empty circles.

Не оставайтесь слишком долго в кабине для голосования.

**Шаг 6.** Сложите избирательные бюллетени и опустите их в урну для голосования.

### ВНИМАНИЕ!

*Если Вы допустили ошибку при заполнении одного из избирательных бюллетеней, но еще не опустили его в урну, Вы вправе попросить о выдаче, но только один раз, нового избирательного бюллетеня. Испорченный избирательный бюллетень аннулируется, о чем делается специальная пометка в списке избирателей и в протоколе о проведении голосования.*

### ВНИМАНИЕ!

*Лицо не вправе голосовать, даже по доверенности, вместо другого лица.*

## 2.8 ГОСУДАРСТВЕННЫЙ РЕГИСТР ИЗБИРАТЕЛЕЙ И МОДУЛЬ «ЯВКА НА ГОЛОСОВАНИИ»

Государственный регистр избирателей (ГРИ) — единая интегрированная информационная система учета избирателей Республики Молдова, созданная на основе Государственного регистра населения. ГРИ является надежным инструментом, обеспечивающим точными и достоверными списками избирателей.

На парламентских выборах и республиканском консультативном референдуме от 24 февраля 2019 года будут использоваться списки избирателей, сгенерированные на основе ГРИ.

Модуль «Явка на голосовании» Государственной автоматизированной информационной системы «Выборы» обеспечивает информационное содействие при подготовке и проведении выборов, оперативный подсчет процента явки избирателей в день голосования, предотвращение множественного голосования, оперативное получение в тот же день предварительной информации об итогах голосования после завершения процедуры подсчета голосов, обработку и статистический анализ результатов проведения выборов.

## 2.9 О ПРОТИВОЗАКОННЫХ ДЕЙСТВИЯХ

Если путем применения насилия, обмана, угроз, подмены или любыми другими средствами Вам препятствуют свободному осуществлению своих избирательных прав, Вы можете подать жалобу в избирательный орган с соблюдением иерархии этих органов и в судебные инстанции.

К тому же, граждане и другие участники избирательного процесса должны осознавать, что несут юридическую ответственность за любые правонарушения.

Признаются правонарушениями следующие действия (ст. 47-53 Кодекса о правонарушениях):

- воспрепятствование доступу в помещение для голосования;
- использование на выборах или при проведении референдума фондов, полученных из-за рубежа или публично незадекларированных;
- умышленные уничтожение, повреждение любым способом списка избирателей или предвыборной афиши;
- вынос из помещения избирательного участка избирательного бюллетеня;
- вывешивание материала предвыборной агитации в ином, кроме установленного, месте;
- предвыборная агитация в помещении избирательного участка или у входа в помещение избирательного участка в день голосования.

За грубые нарушения избирательного законодательства применяется уголовное наказание. Ниже перечисленные в таблице деяния, признаются уголовными преступлениями (ст. 181-182 Уголовного кодекса):

<i>Избирательное преступление</i>	<i>Уточняющие обстоятельства</i>	<i>Наказывается</i>
<b>Воспрепятствование различными способами свободному осуществлению избирательного права или воспрепятствование деятельности</b>	<ul style="list-style-type: none"> <li>- совершенное путем блокирования или нападения на помещения избирательных участков с любыми средствами и в любой форме;</li> <li>- совершенное путем хищения избирательных урн или избирательных документов;</li> <li>- совершенное с угрозой жизни</li> </ul>	штрафом или неоплачиваемым трудом в пользу общества либо лишением свободы на срок до 3 лет.

<b>избирательных органов</b>	лица; - сопряженное с причинением тяжкого телесного повреждения или иного тяжкого вреда здоровью; - повлекшее иные тяжкие последствия.	
<b>Подкуп избирателей</b>	Предложение или предоставление избирателю денег, имущества, услуг или иных выгод с тем, чтобы побудить его к осуществлению своих избирательных прав определенным образом в рамках выборов.  <i>* Не входят в категорию имущества материалы и предметы символического значения с символами политического формирования.</i>	штрафом либо лишением свободы на срок до 5 лет; в случае юридического лица: штрафом и запрещением осуществления некоторых прав либо ликвидацией юридического лица.
<b>Незаконное финансирование политических партий или избирательных кампаний, нарушение порядка управления финансовыми средствами политических партий и избирательных фондов</b>	Фальсификация отчетов о финансовом менеджменте политических партий и/или отчетов о финансировании избирательных кампаний с целью замещения или сокрытия личности жертвователя, объема накопленных средств либо назначения или размера использованных средств;	штрафом или лишением свободы на срок до 3 лет с лишением в обоих случаях права занимать определенные должности или заниматься определенной деятельностью на срок до 5 лет;
	Использование административного ресурса (публичного имущества), включая содействие или согласие с незаконным использованием административного ресурса (публичного имущества), в избирательных кампаниях, повлекшее причинение ущерба в крупных размерах;	штрафом или лишением свободы на срок до 3 лет с лишением в обоих случаях права занимать определенные должности или заниматься определенной деятельностью на срок от 2 до 5 лет;
	Вымогательство или получение путем вымогательства пожертвований для политических партий и/или избирательных фондов.	штрафом или лишением свободы на срок до 4 лет с лишением во всех случаях права занимать определенные должности или

		заниматься определенной деятельностью на срок от 1 года до 5 лет;
	Использование не по назначению ассигнований из государственного бюджета для политических партий или средств избирательного фонда, повлекшее причинение ущерба в крупных размерах;	штрафом или лишением свободы на срок от 1 года до 5 лет с лишением в обоих случаях права занимать определенные должности или заниматься определенной деятельностью на срок от 2 до 5 лет;
	Сознательное принятие политической партией или конкурентом на выборах финансирования от организованной преступной группы или преступной организации (преступного сообщества).	штрафом или лишением свободы на срок от 1 года до 6 лет с лишением в обоих случаях права занимать определенные должности или заниматься определенной деятельностью на срок от 2 до 5 лет.
<b>Фальсификация результатов голосования</b>	Голосование лица: <ul style="list-style-type: none"> <li>- не имея на то права;</li> <li>- два или более раз;</li> <li>- путем опускания в урну большего числа избирательных бюллетеней, чем положено;</li> <li>- путем использования для голосования поддельного документа, удостоверяющего личность, или поддельного избирательного бюллетеня;</li> </ul>	штрафом или неоплачиваемым трудом в пользу общества либо лишением свободы на срок до 2 лет.
	Фальсификация различными способами результатов голосования.	штрафом или неоплачиваемым трудом в пользу общества либо лишением свободы на срок до 3 лет.

## 2.10 ПОЧЕМУ СЛЕДУЕТ ГОЛОСОВАТЬ?

- Предполагает ответственность. Необходимо быть ответственными, активными и осознавать, что неучастие в выборах из желания «наказать тех, кто правит нами» обобщается «наказанием» для нас же самих.
- Моральный и гражданский долг. Голосование является способом изменить будущее.
- Каждый голос имеет значение. Каждый голос «за» или «против» приносит меньше зла, чем банальный и немотивированный отказ.

### **Интересные факты**

С разницей в один голос:

- в 1800 году Томас Джефферсон был избран Президентом США;
- в 1867 году Сенат США ратифицировал договор о продаже царской Россией Аляски, которая в 1958 году стала одним из самых больших штатов США.

ДЛЯ ЗАМЕТОК

A series of horizontal dashed lines for taking notes.